

CENTRO UNIVERSITÁRIO CATÓLICA DE QUIXADÁ
CONSELHO DE ENSINO, PESQUISA E EXTENSÃO-CONSEPE
Resolução nº 30, de 15 de agosto de 2018

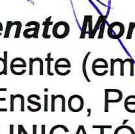
Aprova e institui as diretrizes para submissão de textos na Revista Expressão Católica, Revista Expressão Católica Saúde e Revista de Direito & Desenvolvimento da UNICATÓLICA e dá outras providências.

O Presidente, em exercício, do Conselho de Ensino, Pesquisa e Extensão (CONSEPE), da UNICATÓLICA – Centro Universitário Católica de Quixadá, no uso de suas atribuições regimentais, **RESOLVE ad referendum**:

Art. 1º Ficam aprovadas e instituídas, nos termos dos anexos, partes integrantes desta Resolução, as diretrizes para submissão de textos na Revista Expressão Católica, Revista Expressão Católica Saúde e Revista de Direito & Desenvolvimento da UNICATÓLICA.

Art. 2º A presente Resolução entra em vigor nesta data, revogando-se as disposições em contrário.

Na Sala dos Conselhos Superiores da UNICATÓLICA – Centro Universitário Católica de Quixadá, em Quixadá/CE, aos 15 de agosto de 2018.


Prof. ME. Renato Moreira de Abrantes
Presidente (em exercício)
Conselho de Ensino, Pesquisa e Extensão
UNICATÓLICA

Núcleo de Publicações

Ofício nº 07/2018

Quixadá, 13 de agosto de 2018.

MD Prof. Me.

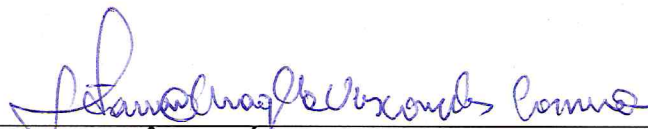
MARCOS JAMES CHAVES BESSA

Pró-Reitor de Pós-Graduação e Pesquisa

Encaminho por meio deste as novas diretrizes e políticas editoriais das revistas Expressão Católica, Expressão Católica Saúde e Revista de Direito e Desenvolvimento da UNICATÓLICA para serem avaliadas pelo CONSEPE.

Estas proposições dizem respeito a uma série de adequações às políticas de avaliação de periódicos, baseadas nas últimas diretrizes divulgadas pela CAPES para cada área do conhecimento que se propõe a divulgação científica de nossas revistas. Elas vão ao encontro, ainda, dos valores institucionais que dão sustentação à visão e a missão institucional da UNICATÓLICA.

Ciente de vossa colaboração no prosseguimento dos trâmites necessários para a aprovação e divulgação destas normas, agradeço previamente.



PROFA. DRA. STÂNIA NÁGILA VASCONCELOS CARNEIRO

Coordenadora do Núcleo de Publicação

APROVADO. SEGUIE PARA
ELABORAÇÃO DA RESOLUÇÃO.



15.08.2018.

Revista Expressão Católica

Saúde
ISSN 2526-964X

POLÍTICAS

- Foco e Escopo
- Políticas de Seção
- Processo de Avaliação pelos Pares
- Periodicidade
- Política de Acesso Livre
- Custos

POLÍTICAS EDITORIAIS

Foco e Escopo

A **Revista Expressão Católica Saúde** é um periódico científico de publicação semestral, publicado pelo **Centro Universitário Católica de Quixadá – UNICATÓLICA**, que tem como propósito a publicação de estudos e pesquisas científicas inéditas, de caráter teórico ou empírico, que abordem assuntos referentes à saúde da população brasileira, e que corroborem com sua missão institucional que é “Educação superior à luz dos valores cristãos, éticos e humanos de forma inovadora e sustentável”, e também com os princípios e valores institucionais. A revista possui fluxo de submissão contínuo, aceita artigos para publicação redigidos em português, espanhol e inglês, desde que a temática do trabalho apresente coerência com a linha editorial e temática da Revista. É publicada no formato exclusivamente eletrônico e com acesso livre ao seu conteúdo.

- A **Revista Expressão Católica Saúde** aceita para publicação trabalhos que devem seguir as orientações das seguintes seções: a) **Artigos Originais**; b) **Artigos de Revisão de Literatura**; e c) **Relatos de Experiência**.

- A **Revista Expressão Católica Saúde** não publica mais que 1 (um) artigo do mesmo autor no mesmo ano (volume), para evitar a endogenia. Esse procedimento visa aumentar o número de temas e de colaborações oriundas de autores externos, nacionais e internacionais.
- Cada trabalho pode ter, no máximo, 4 (quatro) autores por artigo, sendo obrigatória a presença de um autor com titulação mínima de doutor.
- Artigos resultantes de dissertações de mestrado ou teses de doutorado podem ter, no máximo, 2 (dois) autores.

POLÍTICAS DE SEÇÃO

Artigos Originais

Resultado de pesquisa primária, de natureza empírica, experimental ou conceitual, com metodologia bem delineada, discussão aprofundada e interface com a literatura científica nacional e internacional, tendo no mínimo 15 páginas e no máximo 20 páginas (incluindo resumo, tabelas, figuras e referências).

Artigos de Revisão de Literatura

Avaliação crítica sistematizada da literatura sobre temas específicos, que auxiliem na compreensão e explicação da temática, a partir da análise de estudos primários e apresentando conclusões, tendo no mínimo 10 páginas e no máximo 16 páginas (incluindo resumo, quadros, figuras e referências).

Relatos de Experiência

Descrições de experiências acadêmicas ou situações práticas (ensino, assistência, pesquisa e/ou gerenciamento), nas quais sejam apresentadas as intervenções realizadas e sua eficácia, considerando a temática de interesse para a atuação profissional, tendo no mínimo 6 páginas e no máximo 10 páginas (incluindo resumo, desenvolvimento e referências).

PROCESSO DE AVALIAÇÃO PELOS PARES

Os textos submetidos à avaliação são direcionados à avaliação por pares pelo método **Double Blind Review**, sendo realizada por consultores "ad hoc", cujos nomes permanecerão em sigilo durante todo processo editorial. Esses consultores terão autoridade para decidir sobre a pertinência do texto, podendo inclusive, solicitar que sejam feitas alterações necessárias e/ou para que sejam adequados às normas editoriais da revista. Os nomes dos autores também permanecem ocultos até a publicação do artigo.

Consiste nas seguintes fases de avaliação:

a) Triagem: os artigos, assim que recebidos, são verificados pela editora-chefe quanto a sua estrutura e tema em detrimento do foco e escopo da revista e suas normas, assim como às normas éticas vigentes no país. Pode resultar no **arquivamento** ou no **processo de avaliação**.

b) Detecção de plágio: os artigos são submetidos a busca por plágio através do sistema Plarism Search, **sendo arquivadas as publicações nas quais a cópia de conteúdo for detectada**. Em caso de comprovação da originalidade da produção, **este seguirá para avaliação**.

c) Avaliação cega por pares: caso o artigo esteja dentro do foco e escopo da revista, assim como das políticas de cada seção, este será encaminhado a pelo menos 2 avaliadores sem que estes tenham conhecimento da autoria do artigo. Resulta em um parecer que aconselha a editora-chefe a: **aceitar para publicação, recusar, indicar submissão à outra revista ou solicitar revisões ao autor** (que após a efetuação das devidas revisões, leva a uma nova rodada de avaliação pelos avaliadores que indicaram a revisão).

O prazo para devolutiva final aos autores será de 6 (seis) semanas a partir do início do processo.

Os artigos são julgados quanto:

1 - ASPECTO FORMAL: atualidade, originalidade, relevância e abrangência; coerência entre o título e a escrita do trabalho; clareza o objetivo; coerência entre objetivo, metodologia e conclusões; discussão do tema; resumo e as palavras-chave; e redação.

Em caso de conflito de parecer, um terceiro avaliador será designado, mantendo a decisão de 2/3 sobre 1/3.

2 - REFERÊNCIAS E CITAÇÕES: adequação às normas da revista; listagem de autores presentes no corpo do texto; atualidade das referências; e suficiência das referências.

d) Decisão editorial: fase final de avaliação que consiste na análise dos pareceres emitidos. Pode resultar no **encaminhamento do artigo para edição e publicação** ou no **arquivamento da submissão**.

O processo editorial da **Revista Expressão Católica Saúde**, desde a submissão do material escrito até a sua aprovação para publicação, envolve diversas partes: autor(es), editor, corpo editorial, pareceristas e equipe editorial – assim, mostra-se indispensável o cumprimento das normas éticas aplicadas pelo periódico em todas as fases do processo editorial.

PERIODICIDADE

A Revista Expressão Católica Saúde é um periódico semestral, sendo publicado pelo Núcleo de Publicação do Centro Universitário Católica de Quixadá.

POLÍTICA DE ACESSO LIVRE

Esta revista oferece acesso livre imediato ao seu conteúdo, seguindo o princípio de que disponibilizar gratuitamente o conhecimento científico ao público proporciona maior democratização mundial do conhecimento.

Licença Creative Commons Atribuição 4.0 Internacional

CUSTOS

A Revista Expressão Católica Saúde se responsabiliza integralmente pelo custeio dos trabalhos aprovados para publicação.

SUBMISSÕES

- Diretrizes para Autores
- Declaração de Direito Autoral
- Política de Privacidade

DIRETRIZES PARA AUTORES

Instruções para os Autores

1. O trabalho deverá ter, entre seus autores, pelo menos um doutor.
2. Os artigos submetidos à revista não podem ter mais de 4 (quatro) autores, incluindo autor e coautores.
3. O trabalho deverá estar alinhado com os objetivos da revista.
4. Os trabalhos que envolvam a participação de seres humanos ou animais deverão ser encaminhados juntamente com a aprovação do Comitê de Ética e deve constar no corpo do trabalho o número e data do parecer.
5. O(s) autor(es) deve(m) seguir as diretrizes éticas e de conduta (envio ao comitê de ética e pesquisa, política autoplágio etc.) sob pena de sanções aplicadas pelo editor e equipe editorial, que se veem no direito de suspender ou revogar os privilégios de publicação em qualquer etapa do

- processo editorial, bem como solicitar esclarecimentos e/ou edições no artigo.
6. Todos os trabalhos devem seguir o processo de submissão e posterior julgamento por pares cegos. Os trabalhos submetidos serão avaliados por nossos pareceristas, indicando, quando necessário, as alterações a serem feitas. Apenas os trabalhos aprovados serão publicados.
 7. Os originais poderão ser publicados em português, inglês ou espanhol.
 8. O artigo deve ser composto pelas seguintes partes: **TÍTULO, RESUMO, DESCRITORES** (com base nos DeCS – Descritores em Ciências da Saúde), **INTRODUÇÃO, MÉTODO, RESULTADOS, DISCUSSÃO, CONCLUSÕES, REFERÊNCIAS.**
 9. O arquivo da submissão deve estar em formato Microsoft Word (.doc ou .docx). Os textos devem ser digitados em fonte Arial, tamanho 12, espaçamento entre linhas de 1,5 cm, com margens superior e esquerda 3 cm e margens inferior e direita 2 cm, e em formato A4.
 10. Título: o título deve conter de 10 a 20 palavras, específico e descritivo. Deve aparecer na primeira linha, centralizado, negrito, fonte Arial, tamanho 12, caixa alta.
 11. Resumo: a palavra **RESUMO** em caixa alta, negrito e centralizado. Redigir o texto em parágrafo único, espaço simples, justificado, com no mínimo 200 e no máximo 250 palavras. Fonte: Arial, tamanho 12, para todo o resumo.
 12. Os trabalhos enviados em língua estrangeira deverão vir acompanhados com o **RESUMO** em língua portuguesa.
 13. Descritores: deverão representar o conteúdo do artigo. Limite mínimo de 3 e máximo de 5 descritores, uma linha abaixo do resumo. Fonte: Arial, corpo 12. Cada descritor deve ter a primeira letra maiúscula e o restante em caixa baixa e deve ser separada das demais por ponto. Consultar os descritores em: <http://decs.bvs.br>.
 14. Os artigos deverão conter *Abstract* e *Keywords*. *Abstract*: duas linhas abaixo das palavras-chave, escrito em inglês ou espanhol. Colocar a palavra **ABSTRACT** em caixa alta, negrito e centralizado. Redigir o texto em parágrafo único, espaço simples, justificado, Fonte: Arial, tamanho 12.
 15. *Keywords*: Mesma formatação do item descritores. Consultar em: <http://www.ncbi.nlm.nih.gov/mesh>.
 16. As citações diretas de até 3 linhas devem estar contidas entre aspas e as citações diretas com mais de três linhas devem ser destacadas do

parágrafo, com recuo de 4 cm de margem esquerda, fonte tamanho 1 e sem aspas. As supressões devem ser indicadas por [...] e as interpolações, acréscimos e comentários devem ser colocados entre colchetes.

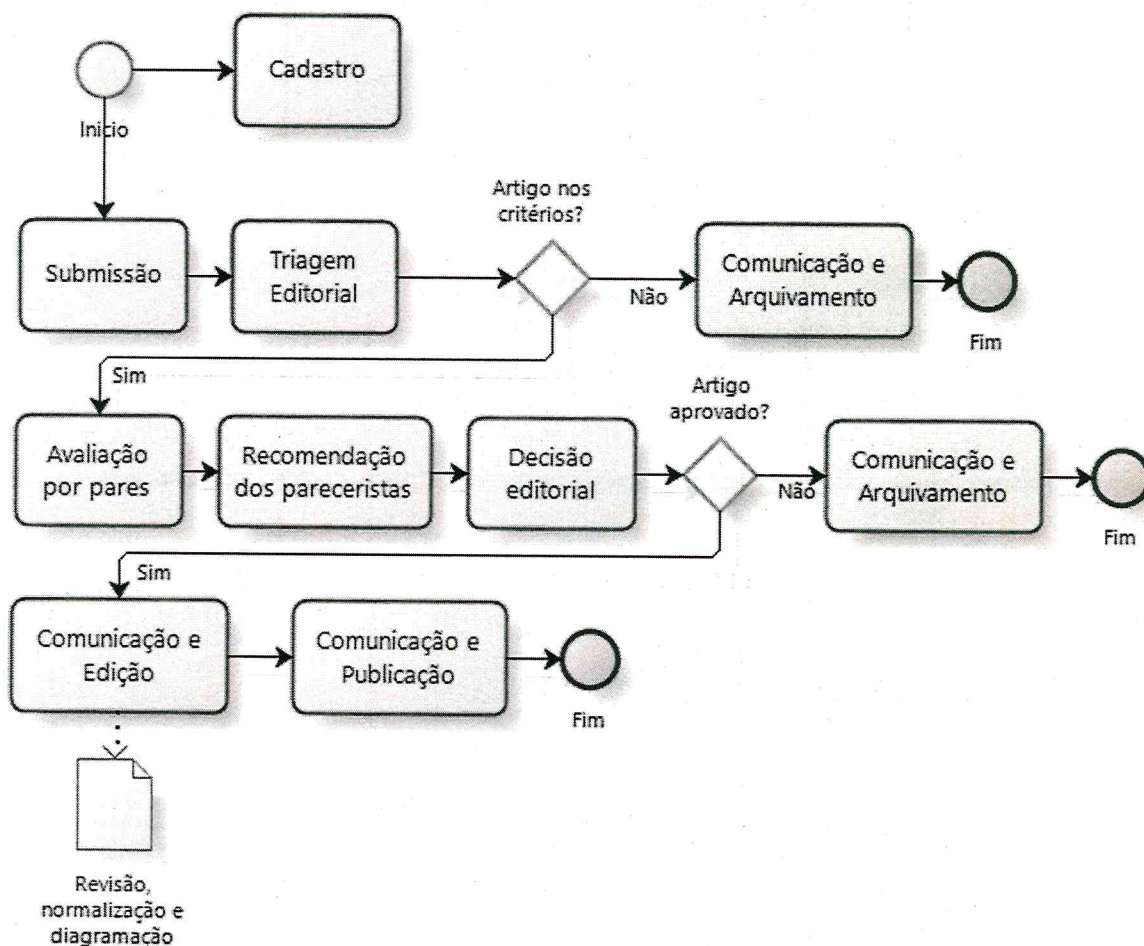
17. As ilustrações (fotos, tabelas e gráficos) devem aparecer no corpo do texto acompanhadas da respectiva legenda.
18. Apresentar ao final do texto, referências em ordem alfabética, espaçamento simples e alinhamento à esquerda de acordo com as normas da **Associação Brasileira de Normas Técnicas – ABNT (NBR 6023:2002)**.
19. A revista se reserva o direito de realizar, nos originais, alterações de ordem normativa, ortográfica e gramatical, a fim de manter o padrão culto da língua, respeitando, porém, o estilo dos autores.

DIRETRIZES PARA O CORPO EDITORIAL

O corpo editorial e os pareceristas designados para apreciação de artigos não devem apresentar conflitos de interesses relacionados à pesquisa e/ou aos financiadores da pesquisa, não atuando em caráter pessoal e mantendo a conduta adequada na apresentação de seus argumentos e recomendações ao(s) autor(es). Deve-se aceitar para avaliação somente os manuscritos que se enquadram em sua área de atuação/expertise, visando a garantir a emissão de parecer coerente e relevante.

A equipe editorial deve preservar o anonimato de todos os envolvidos no processo editorial e não apresentar conflito de interesses relacionados à rejeição ou aprovação dos manuscritos ao longo do processo editorial.

Fluxo de Publicação



Cadastro: compreende o cadastramento do autor no Open Journal Systems (OJS), sistema de editoração eletrônica de revistas.

Submissão: ocorre o processo de submissão dos textos pelos autores via sistema OJS, os quais, são recebidos pelo editor-chefe que realiza a Triagem editorial verificando se os artigos estão de acordo com as normas de submissão da revista. Os artigos podem ser aprovados ou rejeitados, e essa decisão é comunicada ao autor em primeira instância. Em casos em que o texto é rejeitado, a submissão é arquivada, em contrapartida, os artigos quando aprovados são encaminhados para avaliação.

Avaliação: a avaliação dos textos é feita por pares, sendo realizada por pareceristas em sistema duplo-cego. Os artigos que são aprovados, mas que ainda necessitem de alterações no texto, o autor é comunicado da decisão, e tem de realizar as modificações solicitadas no período estabelecido. O resultado das avaliações é acompanhado pela editora-chefe, que tem a responsabilidade de tomar a decisão final em relação à aprovação. Ao ser o texto rejeitado pelo editor-chefe, o fluxo deste é encerrado, porém, quando o texto é aprovado, segue para o processo de edição. A decisão final é informada ao autor.

Edição: Consiste na edição do texto, na qual os artigos aprovados passam pelas etapas de revisão, normalização e diagramação.

Publicação: A publicação dos textos constitui o último estágio de editoração dos artigos científicos.

CONDIÇÕES PARA SUBMISSÃO

Como parte do processo de submissão, os autores são obrigados a verificar a conformidade da submissão em relação a todos os itens listados a seguir. As submissões que não estiverem de acordo com as normas serão devolvidas aos autores.

1. A contribuição é original e inédita, e não está sendo avaliada para publicação por outra revista; caso contrário, não será aceitável.
2. O arquivo da submissão está em formato Microsoft Word (.doc ou .docx). Os textos devem ser digitados em fonte Arial, tamanho 12, espaçamento entre linhas de 1,5 cm, com margens superior e esquerda 3 cm e margens inferior e direita 2 cm, e em formato A4.
3. Os autores garantem que este trabalho é de sua autoria e que assumem integral responsabilidade diante de terceiros, quer de natureza moral ou patrimonial, em razão de seu conteúdo, declarando, desde já, que a obra a ser entregue é original, e que não infringe quaisquer direitos de propriedade intelectual de terceiros.
4. Todos os autores informados nos METADADOS DA SUBMISSÃO participaram do trabalho e responsabilizam-se publicamente por ele.
5. Todos os autores concordam em revisar a forma final do trabalho e, em caso de aprovação, concordam com a publicação online na Revista Expressão Católica Saúde.
6. O trabalho enviado se enquadra em uma das categorias: **Artigo Original:** Distribuído em introdução, material e método, resultados, discussão, conclusão. O texto deve ser elaborado com, no mínimo 15 páginas e, no máximo 20 páginas (incluindo resumo, tabelas, figuras e referências); **Artigo de Revisão de Literatura:** Sugere-se que contenha uma introdução onde seja justificada a importância daquele tema; a síntese das informações; e as conclusões, baseadas nas informações analisadas. O texto deve ser elaborado com, no mínimo 10 páginas e, no máximo 16 páginas (incluindo resumo, tabelas, figuras e referências); **Relatos de experiência:** Descrições de experiências acadêmicas ou situações práticas, nas quais sejam apresentadas as intervenções realizadas e sua eficácia, considerando a temática de interesse para a atuação

profissional. O texto deve ser elaborado com, no mínimo 06 páginas e, no máximo 10 páginas (incluindo resumo, desenvolvimento e referências).

7. URLs para as referências foram informadas, quando possível.
8. O texto segue os padrões de estilo e requisitos bibliográficos descritos em Diretrizes para Autores, na página Sobre a Revista.
9. Os dados dos autores foram retirados dos arquivos e das propriedades do arquivo conforme as instruções disponíveis em Assegurando a avaliação pelos pares cega.
10. Estou ciente que os artigos envolvendo estudos com seres humanos ou animais deverão ter pareceres dos Comitês de Ética de Pesquisa das instituições a que pertencem os autores, autorizando tais estudos, e deverão ser enviados no momento da submissão no 4º passo TRANSFERÊNCIA DE DOCUMENTOS SUPLEMENTARES.
11. O(s) autor(es) concorda(m) em ceder os direitos autorais do artigo à Revista Expressão Católica Saúde autorizando a reformulação de linguagem, se necessária, desde que expressamente autorizado pelo(s) autor(es) e com a sua efetiva participação em todas as etapas de reformulação e publicação.

DECLARAÇÃO DE DIREITO AUTORAL

Ao enviar o trabalho para a **Revista Expressão Católica Saúde** e concordar com as **condições para submissão** no ato do envio, todos os autores concordam em ceder os direitos de propriedade intelectual e publicação do material submetido à avaliação em meio digital, estando cientes de que a revista se reserva o direito de efetuar, nos originais, alterações de ordem normativa, ortográfica e gramatical, com vistas a manter o padrão culto da língua e a credibilidade do veículo. O estilo dos autores será respeitado.

Sugestões de alterações de ordem conceitual serão encaminhadas aos autores, quando necessário. Nesses casos, os artigos deverão ser submetidos a nova apreciação, depois de corrigidos. As provas finais não serão encaminhadas aos autores. Após publicados, os trabalhos passam a ser de propriedade da **Revista Expressão Católica Saúde**. Em todas as citações posteriores, deverá ser consignada a **Revista Expressão Católica Saúde** como fonte original de publicação. As opiniões expressas nos artigos são de exclusiva responsabilidade dos autores.

POLÍTICA DE PRIVACIDADE

Os nomes e endereços informados nesta revista serão usados exclusivamente para os serviços prestados por esta publicação, não sendo disponibilizados para outras finalidades ou a terceiros.

Quixadá-CE, Brasil, 15 de agosto de 2018.



PROFA. DRA. STÂNIA NÁGILA V. CARNEIRO
Editora Chefe

PROF. ME. MARCOS JAMES CHAVES BESSA
Pró-Reitor de Pós-Graduação e Pesquisa

**PROF. ME. RENATO MOREIRA DE
ABRANTES**
Reitor em exercício